



**DICRIM**

Document d'Information  
Communal sur les Risques Majeurs

# RISQUES MAJEURS

Les bons réflexes



Guide à conserver



Chères Ludonnaises, chers Ludonnais,  
Votre **protection** est l'une des préoccupations majeures de l'équipe municipale. Ce document a pour objectif de vous rendre l'information la plus accessible possible, de prendre connaissance des **risques encourus** sur la commune ainsi que des **consignes de sécurité** à suivre en cas d'aléas. Le **DICRIM** fait partie intégrante du **Plan Communal de Sauvegarde** récemment réactualisé par la municipalité. Je vous invite à **lire attentivement** ce document et à le **conserver précieusement**.

Philippe Ducamp

## SOMMAIRE

3



**RISQUES  
NATURELS**

Niveaux de vigilance

4



**RISQUES  
TEMPÊTE & CANICULE**

Consignes

5



**RISQUE  
INONDATION**

Consignes

6



**RISQUE  
INDUSTRIEL**

Consignes

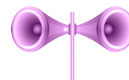
7



**RISQUE TMD**

Transport des Matières  
Dangereuses

8



**ALERTES**

Moyens d'alerte  
& numéros utiles

**RISQUES**



## MÉTÉOROLOGIQUES

Orages, fortes précipitations, vents violents et canicule sont des phénomènes météorologiques dangereux qui peuvent se manifester sur la commune. Lorsqu'ils se produisent, ils peuvent entraîner des dommages importants non seulement sur les personnes et les biens mais aussi sur l'environnement. La **vigilance météo** mise en place par **Météo France** permet d'alerter et de prendre les mesures préventives pour éviter d'être exposé à un phénomène.

### LES NIVEAUX DE VIGILANCE

#### Niveau 1

#### ALERTE VERTE

Pas de vigilance particulière

#### Niveau 2

#### ALERTE JAUNE

**Soyez attentifs** si vous pratiquez des activités sensibles au risque météorologique ou exposées aux crues. **Tenez-vous au courant de l'évolution** de la situation.

#### Niveau 3

#### ALERTE ORANGE

Risque d'intempéries ou de fortes chaleurs susceptibles d'avoir un impact significatif sur la vie collective et la sécurité des biens et des personnes. **Soyez très vigilants** et **tenez-vous au courant de l'évolution** de la situation.

#### Niveau 4

#### ALERTE ROUGE

Une vigilance absolue s'impose : des phénomènes dangereux d'une intensité exceptionnelle sont prévus : **tenez-vous régulièrement informé(e)s** de l'évolution de la situation et **respectez impérativement les consignes de sécurité** émises par les pouvoirs publics.

# Risques naturels

## TEMPÊTE & CANICULE

### TEMPÊTE CONSIGNES

Avant  
la crise

- S'informer des messages météo,
- Mettre à l'abri les animaux, le matériel et fixer les objets susceptibles de s'envoler,
- Gagner un abri en dur,
- Prévoir des moyens d'éclairage de secours et faire une réserve d'eau potable.



- Se déplacer le moins possible,
- S'informer par radio du niveau d'alerte et des consignes de sécurité des autorités,
- Débrancher les appareils électriques.

Pendant  
la crise

Après  
la crise

- Réparer ce qui peut l'être,
- Couper branches et arbres sans vous mettre en danger,
- Ne pas intervenir sur les toitures et ne pas toucher aux fils électriques à terre.

### CANICULE CONSIGNES

Avant  
la crise

- S'informer des messages météo.

Pendant  
la crise

- Éviter les sorties et activités aux heures les plus chaudes,
- Fermer les volets et les fenêtres des façades exposées au soleil, rester à l'intérieur de son domicile,
- S'informer de l'état de santé des personnes de votre entourage,
- Utiliser un ventilateur, une climatisation,
- Boire le plus possible d'eau, de jus de fruits.





## INONDATION

Une partie de la commune de Ludon-Médoc, située en **bordure de l'estuaire**, est en zone inondable. La conjonction de plusieurs phénomènes : marées importantes, vent fort, conditions océaniques particulières peuvent en se combinant provoquer des inondations.

### CONSIGNES

#### Avant la crise

- **S'informer des risques**, des modes d'alerte,
- **Se tenir au courant de la météo** et des prévisions de crue par radio, TV et sites internet,
- **Mettre au sec les meubles**, les objets, rassembler les papiers, l'argent et les médicaments,
- **Obturer les entrées d'eau** : portes et fenêtres, faire une réserve d'eau potable et de produits alimentaires,
- **Garer les véhicules en lieu sûr**,
- **Penser à la sauvegarde des animaux.**



#### Pendant la crise

- **Suivre l'évolution de la météo** et de la prévision des crues,
- **S'informer de la montée des eaux** par radio ou auprès de la mairie,
- **Fermer portes et fenêtres**, monter dans les étages, couper gaz et électricité,
- **Ne pas tenter de rejoindre ses proches** ou d'aller chercher ses enfants à l'école,
- **Se tenir prêt à évacuer** les lieux à la demande des secours,
- **Ne jamais s'engager sur une route inondée** à pied ou en voiture.



#### Après la crise

- **Respecter les consignes**,
- **Informers les autorités** de tout danger,
- **Aérer et désinfecter** les habitations,
- **Chauffer** dès que possible,
- **Ne rétablir l'électricité** que si l'installation est sèche,
- **S'assurer que l'eau du robinet est potable.**

## Risque technologique

# INDUSTRIEL

La commune de Ludon-Médoc est incluse dans le périmètre à risque technologique de la presqu'île d'Ambès. De nombreux sites industriels SEVESO (stockages pétroliers, engrais) y sont présents dont l'usine Yara France classée SEVESO III SEUIL HAUT.

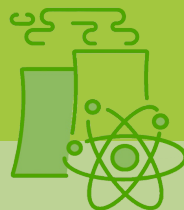
## CONSIGNES

### Avant la crise

- **S'informer** sur l'existence ou non d'un risque,
- **Estimer sa propre vulnérabilité** par rapport au risque (distance par rapport à l'installation...),
- **Bien connaître les consignes et le signal national d'alerte.**

### Pendant la crise

- **Rejoindre immédiatement un local clos** en fuyant selon un axe perpendiculaire au vent,
- **Se confiner dans ce bâtiment** en bouchant les arrivées d'air (portes, fenêtres, cheminées) et en arrêtant les ventilations et les climatisations,
- **S'éloigner des portes et fenêtres**, se mettre à l'écoute de la radio, ne pas téléphoner sauf urgence,
- **Ne pas tenter de rejoindre ses proches ou d'aller chercher ses enfants à l'école**,
- **Ne sortir qu'en fin d'alerte** ou sur ordre des autorités,
- **Ne pas fumer** afin d'éviter toute explosion.



### Après la crise

Dès la fin de l'alerte annoncée par radio ou par sirène, **aérer le local de confinement.**



## TRANSPORT DE MATIÈRES DANGEREUSES

Une matière dangereuse, par ses propriétés physiques ou chimiques ou bien par la nature des réactions qu'elle est susceptible de mettre en œuvre, peut présenter un danger grave pour l'Homme, les biens et l'environnement. À la suite d'un accident, on peut observer plusieurs types d'effets : l'incendie, l'explosion et la contamination de l'air (nuage toxique), de l'eau et du sol. La commune de Ludon-Médoc est traversée par le pipeline de la Compagnie Commerciale de Manutention Pétrolière (CCMP) et de la société Vermilion et par une conduite de gaz naturel à haute pression de la société Terega.

### CONSIGNES

#### Avant la crise

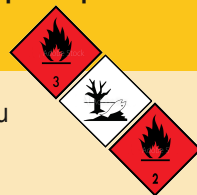
**S'informer** sur le signal d'alerte et les consignes.

#### Pendant la crise

- Rejoindre le bâtiment le plus proche et se confiner,
- Fermer les portes, les fenêtres, boucher les ventilations pour limiter la pénétration éventuelle de gaz ou de produits toxiques,
- S'éloigner des portes et fenêtres, se mettre à l'écoute de la radio, ne pas téléphoner sauf urgence,
- Ne pas tenter de rejoindre ses proches ou d'aller chercher ses enfants à l'école,
- Ne pas fumer et éviter toute flamme ou étincelle qui pourrait provoquer une explosion.

#### Après la crise

Dès la fin de l'alerte annoncée par radio ou par sirène, signal continu de 30 secondes, **aérer le local de confinement.**



**Repérer une canalisation de transport de matières dangereuses**

La canalisation de transport est enterrée sur toute sa longueur. Son tracé est repérable en surface par des balises blanches numérotées, jaunes ou rouges, des plaques rondes ou des clous jaunes au niveau du sol.



# La commune VOUS ALERTE

Divers moyens sont utilisés pour **diffuser l'information** dont vous pouvez avoir besoin.

Informations sur les panneaux d'affichage, sur le panneau lumineux et sur le site internet : **ludonmedoc.fr**

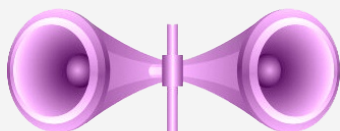


Appel téléphonique, si vous êtes inscrit sur le listing municipal



SMS avec les inscriptions sur le site de la Mairie

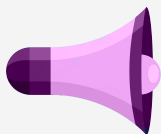
Véhicules municipaux munis de haut-parleurs



## SIRÈNE MUNICIPALE

### Risque naturel ou technologique

Le signal d'alerte se compose d'un son modulé, montant et descendant, de 3 séquences de 1 minute et 41 secondes séparées par un intervalle de 5 secondes.



1 min 41 s

5 s

1 min 41 s

5 s

1 min 41 s

### Signal fin d'alerte

signal continu de 30 secondes.

## NUMÉROS UTILES

Pompiers de Macau	18 ou 05 57 97 02 03
Samu	15
Gendarmerie de Macau	17 ou 05 57 88 61 40
Police intercommunale	05 57 88 95 95

Services des eaux	0810 002 040
Gaz de Bordeaux	05 56 79 40

Mairie de Ludon-Médoc 05 57 88 44 09

Site de la mairie : [www.ludonmedoc.fr](http://www.ludonmedoc.fr)

Météo France : [www.meteo.fr](http://www.meteo.fr) - Crues France : [www.vigicrues.gouv.fr](http://www.vigicrues.gouv.fr)